

参考資料

交通誘導員の確保に関する取扱試行要領

(旧：自家警備の試行要領) について



工事中がみらいをつくる！ どぼくってオモシロイ！
静岡 県 交 通 基 盤 部



交通誘導員の確保に関する取扱い

自家警備の試行的な導入（R2.10～）

- 工事の施工にあたり、一般交通の安全誘導が必要となる箇所には、交通誘導員として警備業者の警備員を配置する必要があるが、一部の地域や時期によってはその確保が工事の円滑な施工上の課題となっている。
- こうした状況を踏まえ、令和2年10月から県発注の土木工事を対象に、警備業者の警備員の確保が困難なひっ迫時であって、工事の安全上支障がない場合に限り、自家警備（当該工事を受注した建設業者の従業員が交通誘導警備を行うこと）を試行的に導入している。

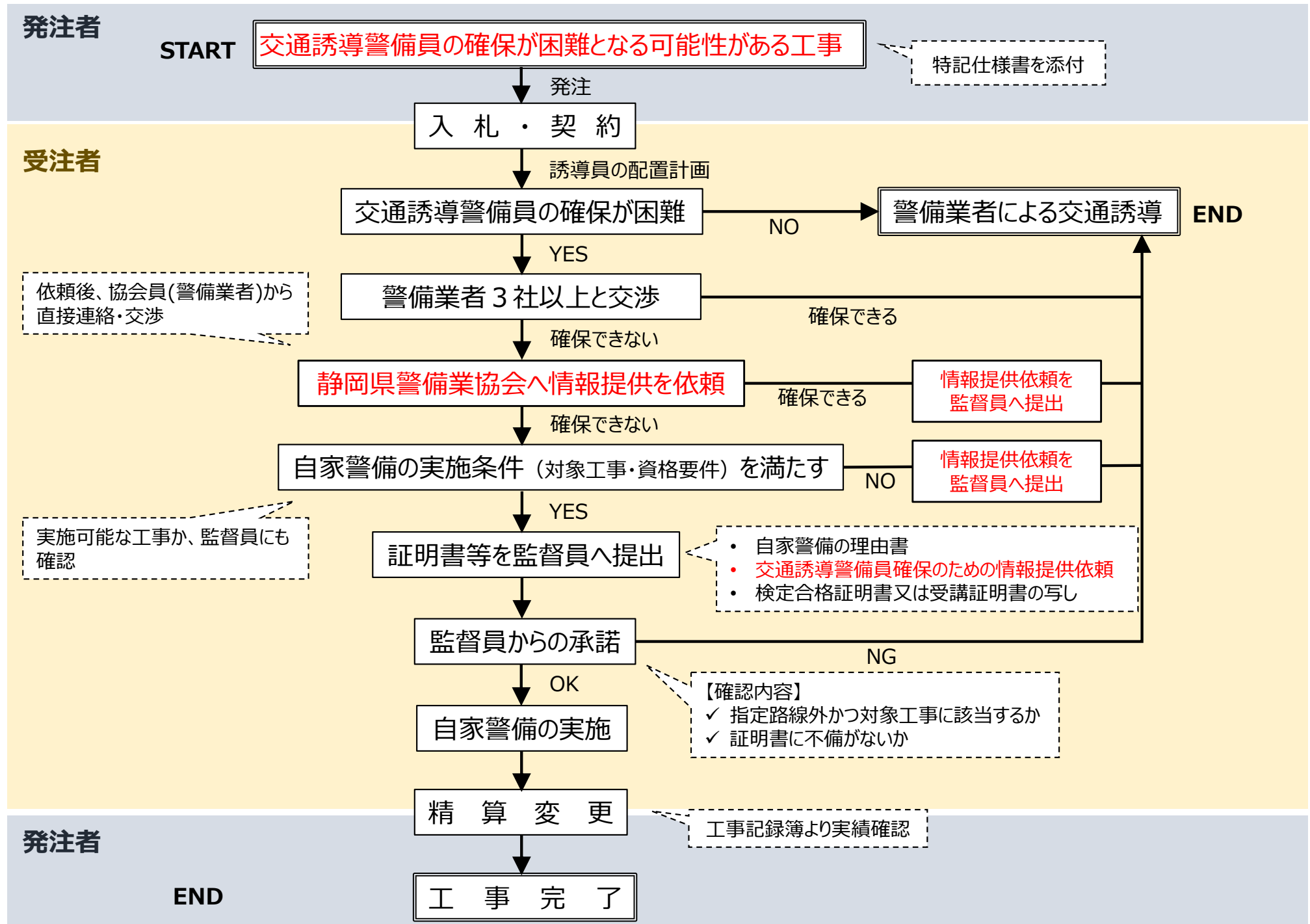
令和5年度からの変更点

- 指定路線など自家警備が活用できない箇所においても警備業協会への情報提供依頼を可能とすることで、交通誘導警備員の確保の機会を拡大する。

自家警備の実施条件（変更なし）

項目	内容	備考
基本条件	①警備会社から交通誘導員が確保できず、②交通安全上自家警備が可能な路線及び③工事であること。	
①ひっ迫証明	受注者は「自家警備の理由書」を提出し、監督員の承諾を得る。理由書の作成にあたっては、原則警備会社3社へ照会を行い、交通誘導員を確保できない理由を記載する。また、静岡県警備業協会へ情報提供依頼を行い、その結果も記載する。	
②対象路線	指定路線以外	
③対象工事	ア 非連携警備による交通誘導 イ 連携警備のうち、交通に及ぼす影響が少ない区間で実施する交通誘導	ア又はイ
資格要件	ア 交通誘導員1級又は2級検定合格者 イ 交通誘導安全講習会受講者	ア又はイ

交通誘導員の確保に向けた作業手順



情報提供依頼

《静岡県警備業協会への聞取り》

交通誘導警備員確保のための情報提供依頼

年 月 日

一般社団法人静岡県警備業協会事務局 御中

一般社団法人静岡県警備業協会 御中

会社名: _____

代表者名: _____

下記の交通誘導業務にあたり**警備会社3社以上**と交渉を行った結果、交通誘導警備員を確保できませんでした。

対応可能な会員様がございましたら、令和 年 月 日までに当社までご連絡願います。

記

交通誘導業務の内容

発注機関名 ・担当課名		担当監督員名	
工事名			
箇所名			
道路使用目的			
工期	年 月 日 ~ 年 月 日		
交通規制期間	年 月 日 ~ 年 月 日 (時間: 時 分 ~ 時 分)		
交通規制内容			
必要人員	人		
その他			

連絡先

連絡責任者	
連絡先	
その他	

《手 順》

① 施工業者から静岡県警備業協会事務局へ「**情報提供依頼**」を送付



施工業者

依頼



警備業協会

② この情報を、協会事務局から協会員である**警備会社すべてに伝達**



警備業協会

伝達



警備会社【協会員】

③ 契約可能な警備会社があった場合、期日までに**その会社から施工業者へ直接連絡**がある



施工業者

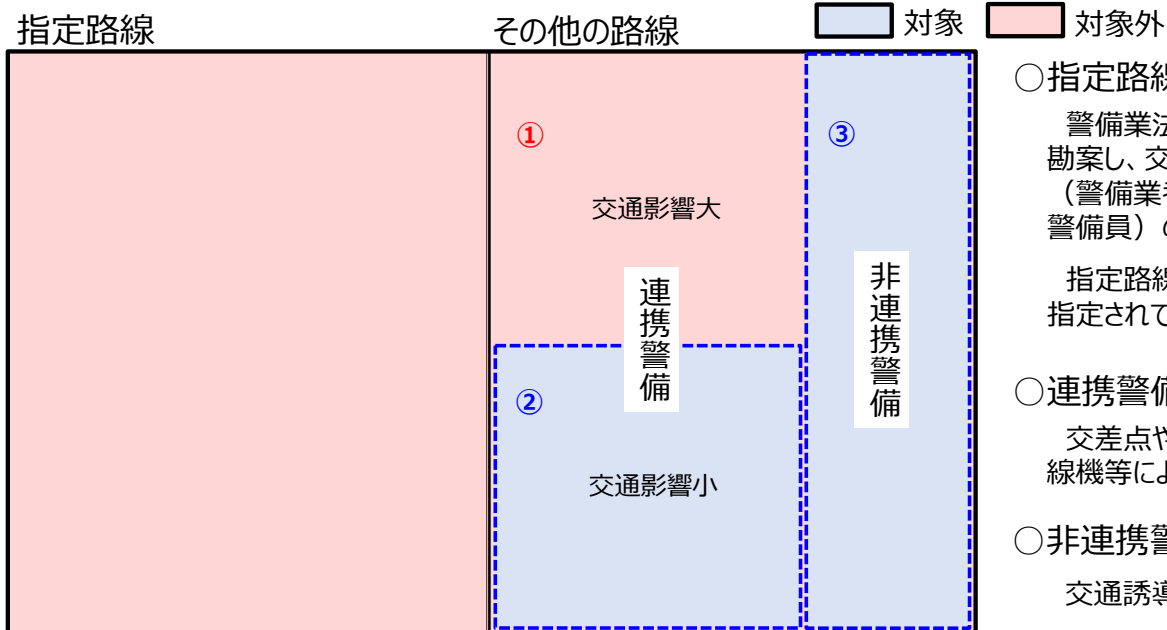
連絡・交渉



警備会社【協会員】

④ 監督員に情報提供依頼を提出

自家警備の対象範囲



○指定路線

警備業法の規定に基づき、静岡県公安委員会が交通量及び事故発生率を勘案し、交通誘導警備業務において交通誘導員のうち一人は交通誘導員 A（警備業者の警備員で、交通誘導警備業務にかかる一級または二級検定合格警備員）の配置を求める路線。

指定路線は現在32路線（令和3年4月変更）あり、その全てで路線全体が指定されている。

○連携警備

交差点や片側交互通行区間等、一般交通の停止を伴う規制を行うため、無線機等により交通誘導員の連携を必要とする警備。

○非連携警備

交通誘導員の連携を必要としない警備。

○連携警備

① 3方向以上の車両を連携して交通誘導する場合（交通影響大）

例：交差点



② 2方向の車両を連携して交通誘導する場合（交通影響小）

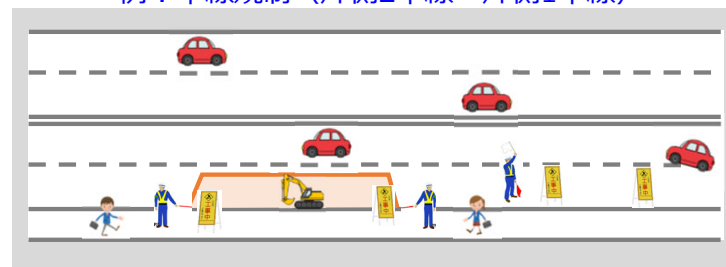
例：片側交互通行



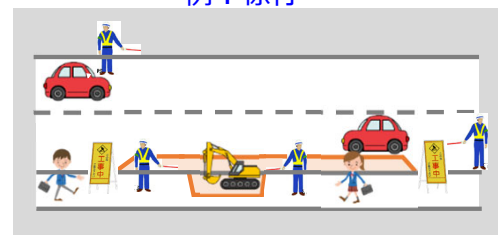
○非連携警備

③ 誘導員の連携が不要な場合

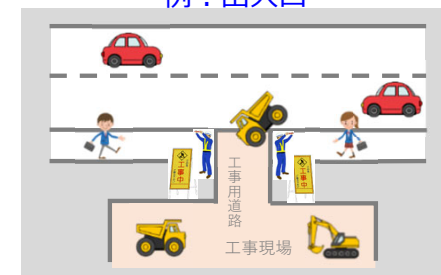
例：車線規制（片側2車線→片側1車線）



例：徐行



例：出入口

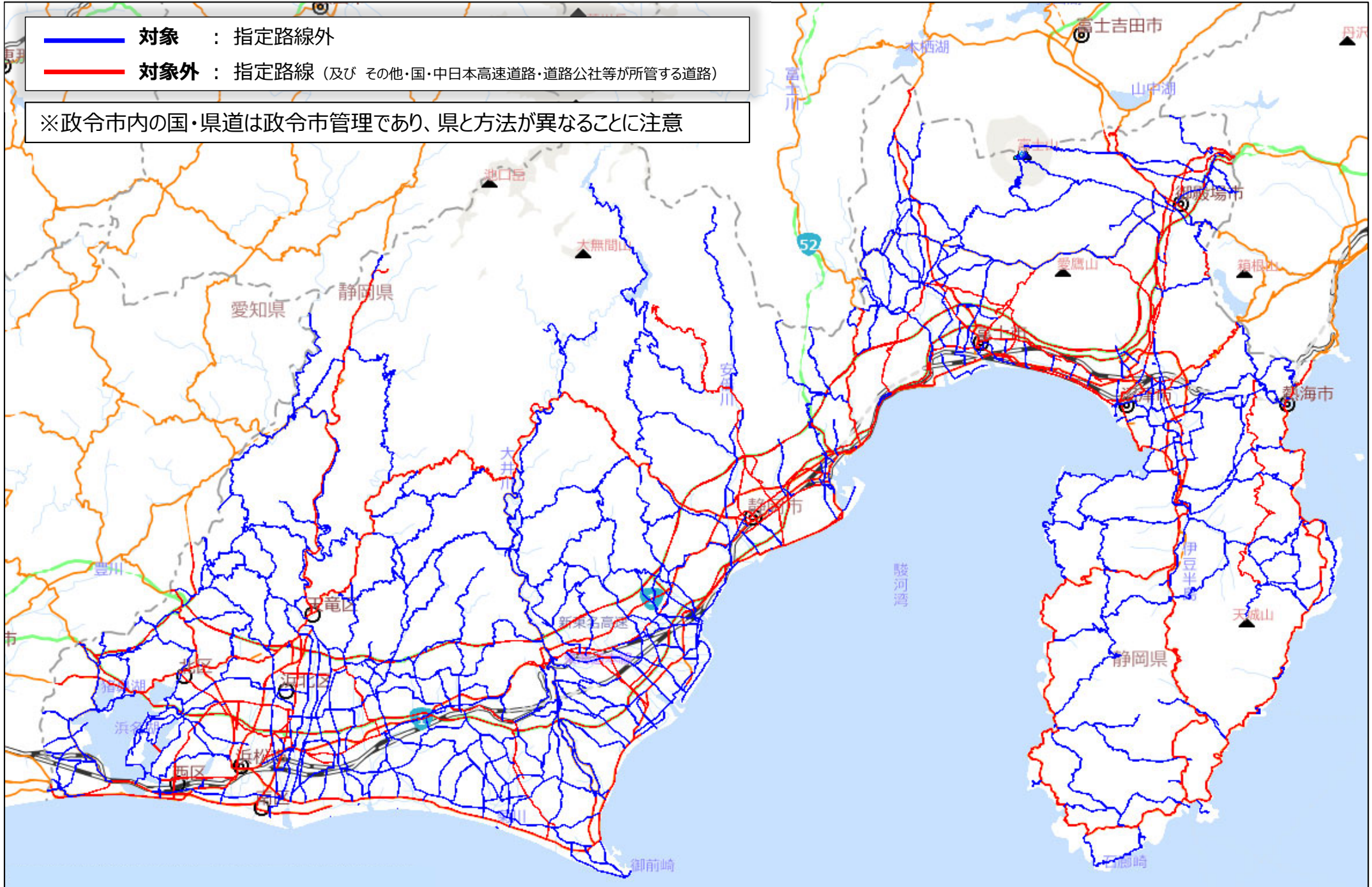


自家警備の対象路線（令和5年4月）

※全国道路・街路交通情勢調査の路線図

- 対象 : 指定路線外
- 対象外 : 指定路線（及び その他・国・中日本高速道路・道路公社等が所管する道路）

※政令市内の国・県道は政令市管理であり、県と方法が異なることに注意



自家警備の対象路線一覧表(令和5年4月)

- ・指定路線は自家警備対象外
- ・対象路線のうち交通影響が大きい箇所は対象外

国道(5路線)

路線番号	路線名	指定路線
42	42号	
135	135号	○
136	136号	○
138	138号	
139	139号	○
150	150号	○
152	152号	○
301	301号	
362	362号	○
414	414号	○
469	469号	
473	473号	

主要地方道(50路線)

路線番号	路線名	指定路線
3	豊橋湖西線	
4	豊橋大知波線	
10	富士川身延線	
11	熱海函南線	
12	伊東修善寺線	
14	下佐ヶ野谷津線	
15	下田松崎線	
16	下田石廊松崎線	
17	沼津土肥線	
18	修善寺戸田線	
19	伊東大仁線	
20	熱海箱根峠線	
21	三島裾野線	
22	三島富士線	○
23	御殿場富士公園線	
24	富士裾野線	○
25	富士宮芝川線	
30	焼津藤枝線	
31	焼津榛原線	
32	藤枝黒俣線	
33	藤枝大井川線	
34	島田吉田線	○
37	掛川浜岡線	○
38	掛川大東線	
39	掛川川根線	
40	掛川天竜線	
41	袋井大須賀線	
43	磐田福田線	
44	磐田天竜線	
50	伊東停車場線	
51	三島停車場線	
52	沼津停車場線	
53	富士宮停車場線	
55	島田停車場線	
56	磐田停車場線	
58	袋井春野線	
59	伊東西伊豆線	
61	浜北袋井線	○
63	藤枝天竜線	
64	島田川根線	
69	相良大須賀線	
71	富士宮鳴沢線	
72	富士白糸滝公園線	
73	細江金谷線	
75	清水富士宮線	
76	富士富士宮由比線	○
77	川根寸又峽線	
78	御殿場大井線	
79	吉田大東線	
80	熱海大仁線	
81	焼津森線	
82	裾野インター線	
83	沼津インター線	
86	磐田インター線	
87	大岡元長窪線	
88	一色久沢線	

一般県道(165路線)

路線番号	路線名	指定路線
102	十国峠伊豆山線	
103	熱海停車場線	
104	来の宮停車場線	
105	伊豆多賀停車場線	
107	網代停車場線	
108	宇佐美停車場線	
109	伊東川奈八幡野線	
110	伊東港線	
111	遠笠山富戸線	
112	中大見八幡野線	
113	熱川片瀬線	
114	稲取港線	
115	湯ヶ野松崎線	
116	須崎柿崎線	
117	下田港線	
118	蓮台寺本郷線	
119	下田南伊豆線	
120	手石湊線	
121	南伊豆松崎線	
122	松崎港線	
124	吉奈門野原線	
125	土肥港線	
127	船原西浦高原線	
129	葦山伊豆長岡修善寺線	
130	伊豆長岡三津線	
131	古奈伊豆長岡停車場線	
132	葦山反射炉線	
133	葦山葦山停車場線	
134	静浦港葦山停車場線	
135	田原野函南停車場線	
136	函南停車場反射炉線	
137	原木停車場線	
138	御園伊豆仁田停車場線	
139	原木沼津線	
140	三島静浦港線	
141	清水函南停車場線	
142	三ッ谷谷田線	
143	三島田町停車場線	
144	下土狩徳倉沼津港線	
145	沼津三島線	
146	駿河小山停車場線	
147	山中湖小山線	
149	竹之下小山線	
150	足柄停車場富士公園線	
151	須走小山線	
152	富士公園太郎坊線	
153	御殿場停車場線	
155	滝ヶ原富士岡線	
156	富士岡停車場線	
157	五本地御殿場線	
158	大坂富士宮線	
159	沼津港線	
160	千本城内線	
162	沼津停車場東沢田線	
163	東柏原沼津線	○
164	西椎路松長線	
165	原停車場線	
166	石川一本松線	

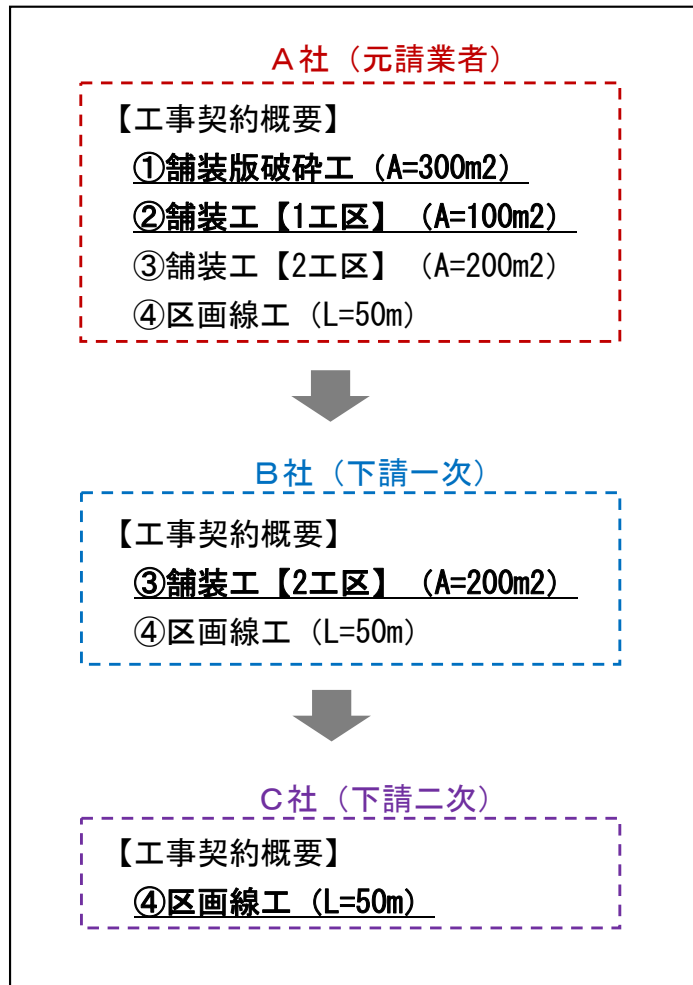
路線番号	路線名	指定路線
167	須津東田子浦停車場線	
169	吉永吉原停車場線	
170	田子浦港大野線	
171	吉原停車場吉原線	
172	吉原田子浦港線	
173	湖西東細谷線	
174	富士停車場線	
175	鷹岡富士停車場線	
176	鷹岡袖木線	
180	富士宮富士公園線	
181	富士停車場伝法線	
182	三沢富士宮線	
184	白糸富士宮線	
188	岩淵富士川停車場線	
190	塩出尾崎線	
208	藤枝静岡線	
209	静岡朝比奈藤枝線	
210	相俣岡部線	
213	焼津岡部線	
215	伊久美藤枝線	
216	堀之内青島線	
217	伊久美元島田線	
220	蔵田島田線	
222	上青島焼津線	
224	大富藤枝線	
225	藤枝停車場線	
226	高洲和田線	
227	島田大井川線	
228	新金谷停車場線	
229	吉田港線	
230	住吉金谷線	
233	榛原金谷線	
234	吉沢金谷線	
235	菊川榛原線	
239	相良浜岡線	
240	御前崎堀野新田線	
241	薄原地頭方線	
242	浜岡菊川線	
244	大東菊川線	
245	川上菊川線	
247	中方千浜線	
249	掛川大東大須賀線	
250	菊川停車場伊達方線	
251	袋井小笠線	
253	掛川袋井線	
254	掛川停車場線	
255	中野諸井線	
257	西同笠浅羽線	
258	豊浜磐田線	
259	磐田竜洋線	
260	磐田停車場長野線	
261	磐田細江線	○
262	豊田竜洋線	
263	春野下泉停車場線	
265	家山停車場線	
269	大和田森線	
270	方の檜園ヶ谷線	
271	掛川山梨線	

路線番号	路線名	指定路線
272	遠江原谷停車場線	
273	山梨敷地停車場線	
275	袋井停車場線	
277	磐田山梨線	
278	遠江森停車場線	
279	山梨一宮線	
280	宮代赤根線	
281	遠江一宮停車場線	
283	横川磐田線	
284	野部停車場線	
323	館山寺弁天島線	
330	新所原停車場日の岡線	
332	新所原停車場白須賀線	
333	入出太田線	
334	太田中原線	
337	仙石原新田線	
341	水神田子浦港線	
342	河原大井川港線	
343	上野部豊田竜洋線	
345	裾野停車場線	
347	波勝崎線	
348	稲取停車場線	
349	修善寺天城湯ヶ島線	
351	池東松原線	
353	田子浦港富士インター線	
355	焼津大井川線	
356	善左衛門藤枝停車場線	
357	佐倉御前崎港線	
365	足柄峠線	
372	大東相良線	
373	原里大池線	
374	浜松袋井線	
380	富士清水線	○
381	島田岡部線	○
386	小笠掛川線	
388	接岨峽線	
389	水窪森線	
394	沼津小山線	○
396	富士由比線	○
397	富士根停車場線	
398	上稲子長貫線	
399	大河内森線	
400	大仁停車場線	
401	御殿場箱根線	
402	小笠山総合運動公園線	
403	磐田掛川線	
404	河津下田線	
405	足高三枚橋線	
408	静岡空港線	
409	大須賀掛川停車場線	
410	仁科峠宇久須線	
411	西天城高原線	
413	磐田袋井線	○
414	富士富士宮線	○
415	日坂沢田線	
416	静岡焼津線	
417	新居浜名線	

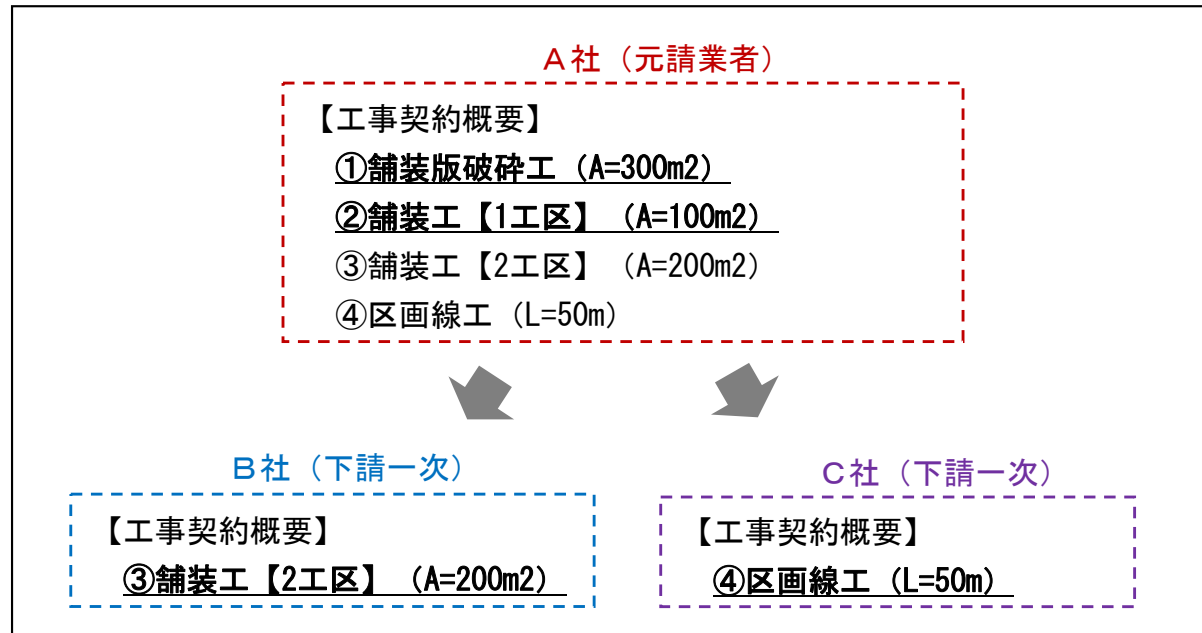
自家警備の配置に関する留意事項

自家警備とは、契約工事内容（下請契約も含む）の作業を行う従業員の安全確保のために、当該工事受注者の従業員が行う交通誘導業務である。

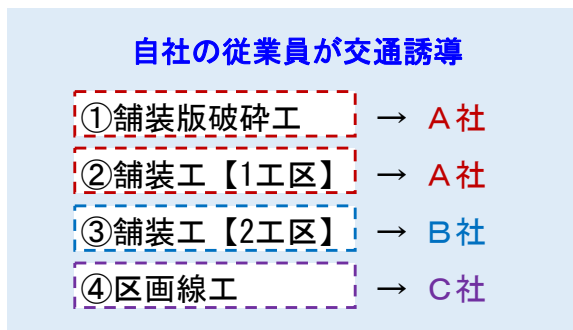
ケース 1：一次下請業者が二次下請業者まで契約



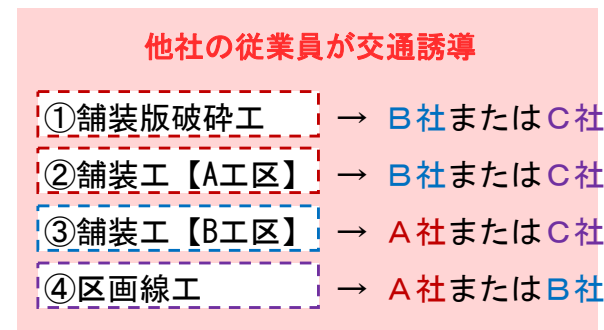
ケース 2：2社の一次下請業者にそれぞれ契約



自家警備が可能



自家警備が不可能



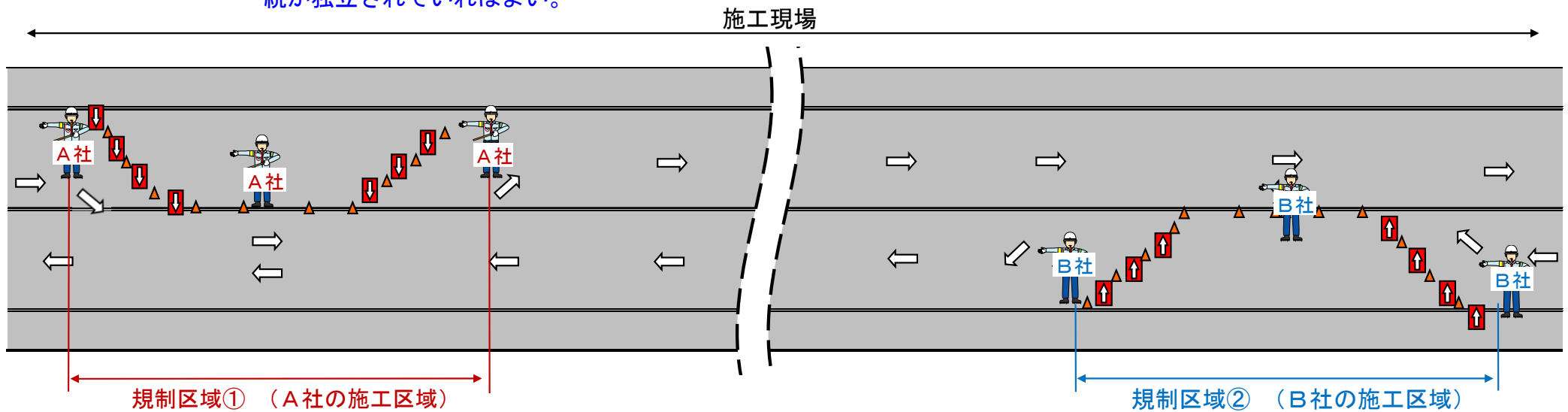
⇒ 労働者派遣法違反の恐れあり

※本資料は、基本的な考え方をまとめた参考資料である。自家警備を行う際は、本資料で挙げたケース以外の施工体制も想定されることから、監督員と事前に協議を行ったうえで、適切に実施すること。

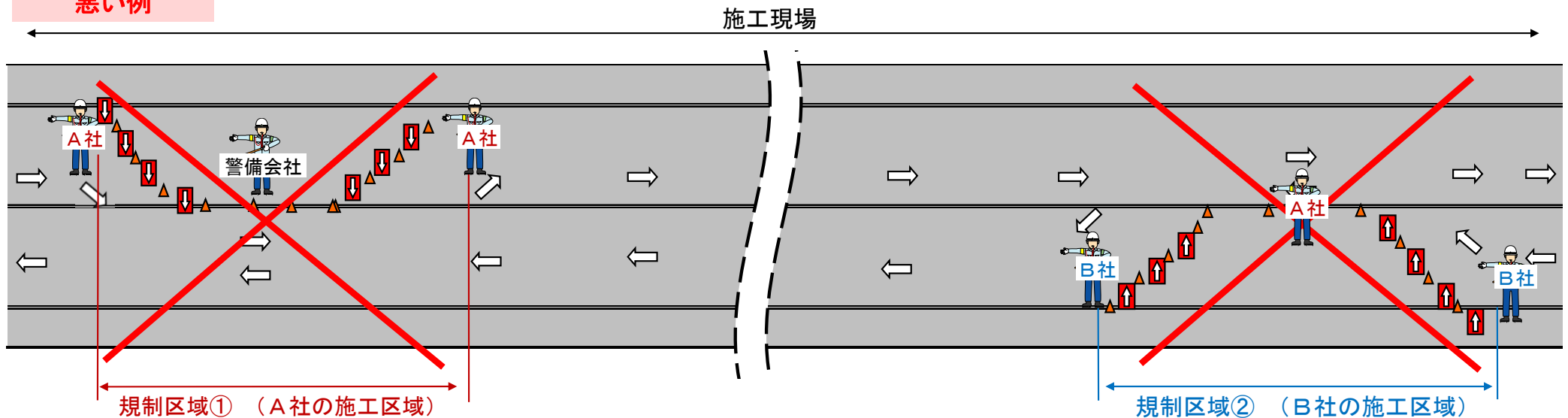
同一規制区域では、同一の業者で交通誘導を行わなければならない。（労働者派遣業法違反となる恐れあり）

良い例

同一施工現場で複数の会社（警備会社や建設会社）が交通誘導を行っても、規制区域毎に分担し、指揮命令系統が独立されていればよい。



悪い例



同一規制区域に警備会社と建設会社が混在し、指揮命令系統が独立していない。

同一規制区域に複数会社が混在し、指揮命令系統が独立していない。他社の従業員が自家警備を行っている。